

COCIGER

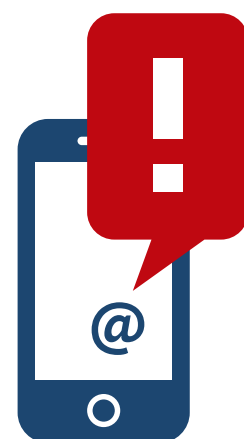
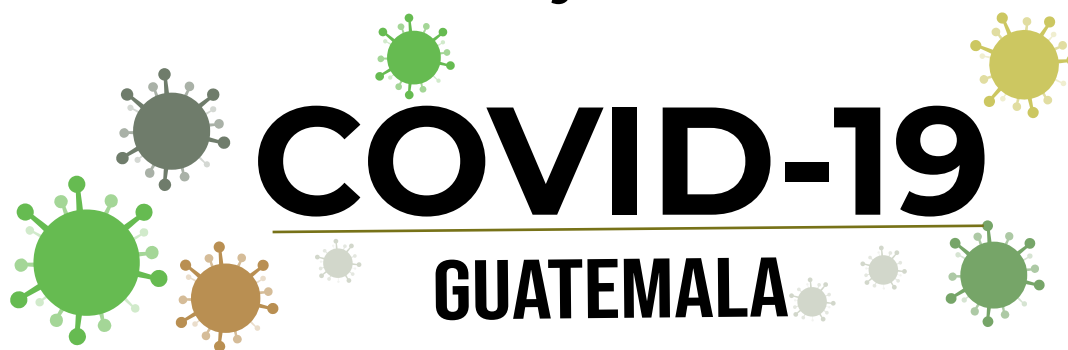
Convergencia Ciudadana para la Gestión del Riesgo



INFORME DE MONITOREO LOCAL N°3

EQUIPO DE RESPUESTA COCIGER

Ante emergencia sanitaria



Información desde Línea Base

CONTENIDO

01

ANTECEDENTES

03

ECONOMÍA

05

CONCLUSIONES

02

COVID-19 EN
GUATEMALA

04

AFECCIONES

• CRÉDITOS •

Acción Humanitaria para la Protección de la *Vida*



@COCIGERT



+ (502) 2220 - 2759 - ext. 108

En Guatemala desde el 13 de marzo al 03 de mayo del 2020, se han reportado 703 casos de COVID-19, las medidas decretadas por el gobierno han sido: el distanciamiento social, cierre de fronteras, de centros educativos en todos los niveles públicas y privadas, del servicio de transporte público urbano y extraurbano, instituciones públicas y privadas, centros comerciales y centros recreativos, se han prohibido la realización de eventos de todo tipo y número de personas, a los mercados locales se ha restringido el horario, además, el uso obligatorio de la mascarilla a todo nivel y se decretó toque de queda de 6:00 pm a 4:00 am.

En Guatemala han sido aisladas 20 mil 659 personas para evitar la propagación del COVID-19, hasta el 24 de abril se informó que de esa cantidad, 17 mil 413 personas ya completaron la cuarentena en sus residencias, 3 mil 246 siguen aisladas para evitar la propagación del virus en el país.

Se han registrado casos de contagios comunitarios en los cuales se han establecido cordones Sanitarios, Las medidas decretadas son de carácter restrictivas, y afectan la vida de las familias rurales en términos alimentarios, económicos, sociales y en mayor medida a la población más vulnerable de estos sectores, las comunidades están experimentando hambre u otro tipo de crisis. Es importante visibilizar dichos efectos para aportar a estrategias de acompañamiento que apoyen a las comunidades a superar los desafíos y brechas que se están enfrentando.

Para poder conocer más de cerca la situación de las comunidades, nos hemos apoyado con los

miembros de los equipos de respuesta de las organizaciones socias de COCIGER, quienes han traslado información de cómo se vive esta situación en las comunidades. Este documento cuenta con información local de comunidades de 05 departamentos de Guatemala: QUICHE (Ixcán), HUEHUETENANGO, JUTIAPA, RETALHULEU y GUATEMALA (con 2 municipios, Ciudad y Villa Canales)



La información recopilada muestra como desde las comunidades se está viviendo la emergencia Sanitaria del COVID-19 a nivel local y se enfoca en los aspectos de: situación en el sector formal e informal, acciones propias de la comunidad, seguridad alimentaria, migración y violencia intrafamiliar.



INFORMACIÓN CASOS COMUNITARIOS

De las comunidades monitoreadas, ninguna cuenta con casos oficiales de personas contagiadas de Coronavirus, las comunidades siguen realizando campañas de prevención e información, se instalaron cordones de sanitización y monitoreo para el ingreso y salida de personas que viven en las localidades.



CASOS DE PERSONAS EN CUARENTENA

En comunidades Fronterizas de Huehuetenango y comunidades de Ixcán las personas que retornan de México por trabajo y los migrantes retornados en busca del sueño Americano cumplen con una cuarentena de 14 días por orden del Ministerio de Salud y Consejos comunitarios.

En 196 comunidades de Ixcán, hasta el 29 de Abril se tiene el dato de 702 personas en cuarentena las cuales son monitoreadas, de este total, 594 han cumplido la cuarentena para su inserción local, a la fecha 108 están actualmente cumpliendo los 14 días, 11 personas que se identifican como caso sospechosos se lesa han realizado las muestras de Hisopado las cuales han dado negativo.



ACCIONES DE LA COMUNIDAD

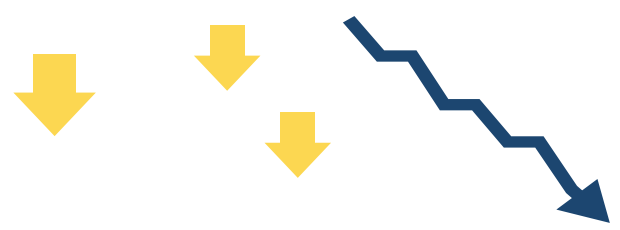
En las comunidades se ha mantenido el cumplimiento al toque de queda en los horarios establecidos desde el gobierno, uso de la mascarilla y desde la coordinación con autoridades comunitarias la implementación de cordones de sanitización como método para el control de quienes ingresan y salen de las comunidades (desinfectado de manos y toma de temperatura), hay comunitarios que han realizado gestiones para fumigar con cloro y desinfectante las calles y mercados, así como las motocicletas y vehículos que transitan en las comunidades.

La venta de bebidas alcohólicas también se ha restringido, esto con la intención de evitar la aglomeración de personas en diferentes espacios comunitarios, se han mantenido informada a la población por medio de avisos con altoparlantes socializando las disposiciones de gobierno y exigiendo el cumplimiento de los mismos.



LUGAR | ZONA 21, CIUDAD DE GUATEMALA | FUENTE: EQUIPO DE RESPUESTA COCIGER

En el caso de Champerico Retalhuleu hay un grupo de Promotoras que han sido capacitadas por ACCSS en el tema WASH, en las comunidades del Triunfo, Chicalito, Bella Vista, Montecristo, Sureña, Santiago Agrícola, Palmo, y Refugio, ellas se han activado dando información de higiene, lavado de manos, medidas de seguridad, han socializado los afiches y spot que ACCSS ha compartido.

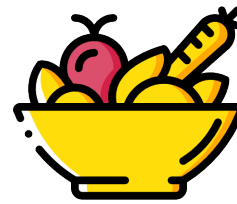


SECTOR INFORMAL

En estas comunidades monitoreadas el sector informal se mantiene activo, las personas siguen sacando sus ventas, los comedores de los municipios solo venden comida para llevar tomando en cuenta todas las medidas necesarias de seguridad e higiene, aunque reporta una baja en sus ventas debido a que los horarios se han reducido, los vendedores informales del mercado están en horario de 4:00 a.m. a 13:00 nada más.

Se ha incrementado el número de vendedores ambulantes, Abandonados los tradicionales negocios de dulces, gaseosas, fruta y cigarros, muchos se atrevieron a una nueva oportunidad comercial y se volvieron vendedores de mascarillas y gel antibacterial de múltiples calidades y dudosa efectividad.

En las zonas urbanas, muchos trabajadores del sector informal trabajan en actividades muy expuestas a la infección por el virus, y otros se ven afectados directamente por las medidas de confinamiento, como los recicladores de desechos, los vendedores ambulantes y los camareros, los obreros de la construcción, los trabajadores del transporte y las trabajadoras y trabajadores domésticos.



SECTOR FORMAL

Los comercios formales siguen abiertos (despensa familiares, bancos, farmacias y mercados municipales), los supermercados están atendiendo, dejando entrar a una sola persona y deben desinfectarse y portar mascarilla en todo momento.

En el caso de los mercados tiene un horario restringido de 4:00 de la mañana a 13:00 horas, los comercios comunitarios hasta las 15:00 hora para respetar el toque de queda.

Todos los negocios formales cuentan con las medidas de protección necesaria para la atención a la comunidad, exigen el uso de la mascarilla, tienen señalización para el distanciamiento social, ponen a disponibilidad el alcohol en gel en la entrada de sus comercios y en algunos casos agua y jabón.

A pesar de seguir abiertos y tomando todas las medidas de seguridad, la venta en estos lugares se ha reducido, muchas de las personas no tienen como movilizar sus mercaderías y están desabastecidos, así también por lo limitado de los horarios las ventas han bajado.

Dentro de los municipios y comunidades las personas se movilizan por medio de taxis, ubers o carros particulares que hacen viajes, en el caso de la ciudad estos carros particulares cobran entre (Q.5.00 y Q.10.00 recorrido local) en otros departamentos un carro cobra Q75.00 donde pueden ir 3 personas máximo y en moto cobran Q.60.00 por lo que salir a comprar sus insumos les sale bastante caro.

Muchos sectores en estas comunidades han sido golpeados fuertemente por el coronavirus en apenas un mes de cierre de actividades, se vendrá un gran reto para el sector formal, ya que muchas negocios han tenido que cerrar y se han visto despidos masivos.





PRECIO CANASTA BÁSICA

Los precios de los insumos de la canasta básica se han mantenido, hay una pequeña variación de precios entre cada comunidad que oscila en Q.0.50 centavos y Q.1.00, si hay existencia en de estos dentro de la comunidad, algunos productos han tenido un incremento como lo son los huevos y el maíz.

PRODUCTO	PRECIO POR LIBRA
AZÚCAR	Q.3.25
ARROZ	Q.4.00
CAFÉ	Q.1.50 Instantáneo
SAL	Q.1.25
ACEITE	Entre Q.10.00 a Q.17.00
HUEVOS	Entre Q.30 A Q.32.00 (Q.1.25 la unidad)
ESPAGUETI	Q.3.50.
MOSH SELLADO	Q.10.00

PRODUCTO	LIBRA	QUINTAL
MAIZ	Q.1.75	Bulto de 85 Lbs. Q135.00, Quintal 160.00
FRIJOL	Q6.00	Q500.00
MASECA	Q8.00	Q450.00
INCAPARINA	Q.11.00	Q1000.00
ARROZ	Q4.00	Q 350.00



INSEGURIDAD ALIMENTARIA



En la mayoría de las comunidades monitoreadas se puede evidenciar una escasez de alimentos, cada día mas familias les falta insumos básicos para protegerse adecuadamente: no tienen, acceso a agua, mascarillas, jabón, servicios médicos adecuados, entre otros. Es una situación muy preocupante para las familias rurales, ya que probablemente sean más vulnerables a la crisis sanitaria ya que los casos comunitarios cada día son más, además de los aspectos de salud que ya enfrenta y que de por si, los centros y puestos de salud no cuentan con las condiciones mínimas para la atención adecuada.

Las condiciones de pobreza y la falta de alimentos afecta principalmente a los niños menores de cinco años, el no contar con una cifra exacta del número de niños con desnutrición aguda y no saber dónde se encuentran, dificulta implementar acciones de respuesta para darles tratamiento y que las familias reciban asistencia alimentaria lo antes posible.

Ninguna de las comunidades ha recibido la ayuda del gobierno (caja con alimentos), solamente han recibido las bolsas de alimentos que se dieron a nivel de las escuelas, las cuales se indicó que se entregaría a cada 15 días, a la fecha solo han entregado una vez, de dos meses que van de la crisis.

Las familias que cultivan granos básicos para su consumo, no cuentan con todos los insumos para la siembra, por lo que no logran realizarla en la época indicada, esto aumenta el riesgo de la falta de cosecha y por ende de la obtención del cultivo para el consumo.

Ante esta situación es importante que las autoridades locales en conjunto con los líderes comunitarios busquen una integración social y comunitaria que contribuya en el apoyo a las familias más vulnerables, para superar esta crisis alimentaria, económica y social.

En algunas comunidades han recibido alimentos por Organizaciones no gubernamentales y personas particulares que en coordinación con los líderes comunitario se organizan para realizar las entregas cumpliendo con las medidas de seguridad necesaria que no pongan en riesgo a la comunidad.

VIOLENCIA INTRAFAMILIAR

Los casos de violencia intrafamiliar han aumentado, sin embargo las autoridades municipales indican que ha existido una baja en el número de denuncias que se presentan, se podría considerar que la falta de acceso a los medios de transporte, la restricción de horarios de las instancias encargadas de recibir las denuncias o bien la presencia del agresor en casa, influya para que las denuncias no se hagan.

Es necesario que las comunidades conozcan las rutas y mecanismos de denuncia en caso de presentarse violencia sin poner en peligro la vida de las víctimas.



Líneas de ayuda:

- Ministerio Público **1572**
- Organismo Judicial al **1549**
- Policía Nacional Civil (PNC) **110**
- Procuraduría de Derechos Humanos **155**



Algunos generadores de violencia:

Distribución NO equitativa de las tareas domésticas entre hombres y mujeres en el hogar.



El cierre de guarderías estatales o particulares representa un problema para las mujeres que deben salir a trabajar o se dedican al comercio informal y eso provoca un estrés adicional.



MIGRACIÓN

En comunidades de Ixcán y Huehuetenango se tienen datos de personas retornadas de fincas cafetaleras y migrantes deportados de México y Estados Unidos.

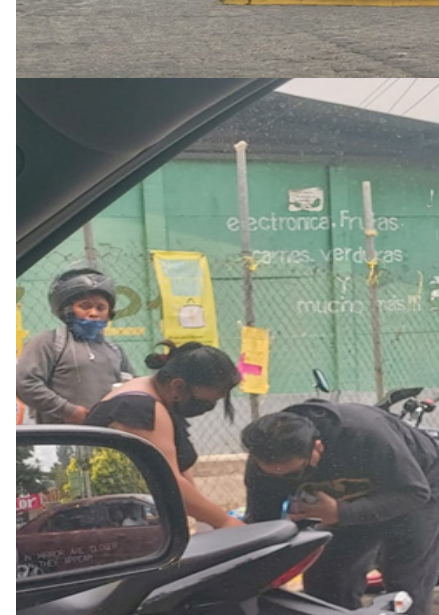
En su mayoría estas personas están pasando la cuarentena en su comunidad, están bajo el monitoreo del área de salud. Estas personas han sido víctimas de agresiones y amenazas.

Las familias en las comunidades entran en pánico al suponer que los migrantes que regresan están contagiados con el COVID 19, por lo que se ha hecho necesario promover la solidaridad con esta población, se exige que las autoridades coordinen un lugar seguro para realizar la cuarentena y luego ser trasladados a sus lugares de origen, en algunas comunidades se ha logrado a través de la municipalidad y la COMRED quienes han gestionado un lugar para alojar a estas personas y que estas cumplan los 14 días de cuarentena fuera de sus comunidades.





- Durante esta pandemia, y según lo comentado por el Equipo de respuesta, las comunidades han recibido información sobre el COVID-19 y las recomendaciones que se han dado para evitar su propagación, conocen las disposiciones que se han emitido por parte del gobierno central y municipal, sin embargo no han sido dotadas de insumos mínimos tales como mascarillas y alcohol en gel para su protección. (Las han conseguido por sus propios recursos)
- Se evidencia irresponsabilidad en las personas al utilizar incorrectamente las mascarillas.
- A nivel de todas las comunidades, la falta de acceso al transporte público ha ocasionado que las personas no puedan generar ingresos, ya sea por el trabajo en fincas o para transportar sus cultivos, el pago de transporte (privado, es caro para los pequeños productores) y esto influiría en los precios con el costo de sus productos, pues sino venden a precio más elevado, no ganarían casi nada.
- El tema de corredor seco, cada año es mucho más difícil para las familias que habitan esas zonas, ahora con la presencia de la amenaza de Coronavirus, se avecina una crisis alimentaria severa, y muestra la incapacidad del gobierno central y municipales en atender esta situación.
- La incapacidad de dar seguimiento a todos los asuntos comunitarios, departamentales y nacionales y como las instancias únicamente han centrado la atención a la pandemia, dejando de lado los problemas no resueltos que año con año se agudizan.
- Es importante que desde el quehacer de cada una de las organizaciones, se pueda visualizar y proponer los mecanismos que permitan aliviar la carga de estas familias.



FUENTE: EQUIPO DE RESPUESTA COCIGER

COCIGER

Convergencia Ciudadana para la Gestión del Riesgo



La Convergencia Ciudadana para Gestión del Riesgo, es un espacio de organizaciones sociales y académicas que impulsan el desarrollo de capacidades para la Gestión del Riesgo a Desastres en Guatemala.

Organizaciones socias:



Miembros de:



CRGR
Concertación Regional
para la Gestión de Riesgos



FUENTE:

A.C.C.S.S.

- Aly González - Ixcán, Quiché
- Antolin Maldonado - Champerico, Retalhuleu
- Evelyn Texaj - Champerico, Retalhuleu
- Humberto de León - Ixcán, Quiché
- Javier Coc - Ixcán, Quiché
- Milda Quip - Ixcán, Quiché
- Reyna Castillo - Ixcán, Quiché
- Willy Guzmán - Ixcán, Quiché

ASEDE

- Félix Martínez - Huehuetenango
- José Ángel Recinos - Conguaco y Pasaco Jutiapa

ESFRA

- Yesenia Alcántara - Villa Canales, Ciudad capital
- Zoila Lima - Zona 21, ciudad capital.

Elaborado por: Jany Ibarra - Oficial de Acción Humanitaria
Aportes y diagramación por: Liza Sagastume - Oficial Nacional de Comunicaciones
Aportes y revisión: Wendy Avila - Coordinación de proyectos

+ (502) 2220 - 2759



2 calle, 4-50, zona 2 "Barrio Moderno",
Guatemala, C. A.



WWW.COCIGER.ORG



/COCIGERGUATEMALA



@COCIGERGT